

## < BC2 アプリケーション取扱い説明書 >

NO.WT-A009-BC2-AS1 15B

(基本的操作については Windows の使用方法を参照下さい。)

1. BC シリーズ添付 CD よりフォルダーを、ご使用の PC にコピーを作成下さい。

フォルダーと内部アプリソフト



※このアプリケーションソフトは、BC2 専用のユーザー確認及び簡易な集計ソフトとなります。

- ・Windows 専用となります。

コピー&ペーストによるアプリケーション対応

(Windows のバージョンにとらわれず使用可能ですが、条件によっては使用出来ない場合もあります。)

- ・海外 Windows 仕様に対応の為、基本構成は英文(半角)となります。
- ・基本ソフトの公開はしておりません。別途仕様変更の場合は有料となります。
- ・保存データの利用はご使用の PC 表計算ソフトにてご活用下さい。

2. コピーしたアプリケーションソフトを立ち上げてください。

Counter\_Display\_BC2.exe

- <Connection 画面> 画面上の COM Port を設定し、Connect をクリックして下さい。

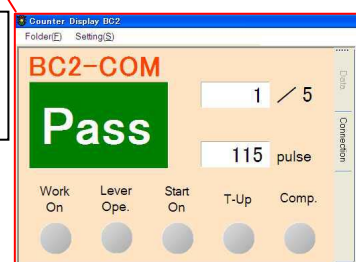
初期の場合にはフォルダーが無いのでデータの保存は出来ません。  
必ずどこかにフォルダーを作製して下さい。その後自動的にファイルを作成し CSV ファイルで保存されます。

バージョン No  
BC2 ドライバーと同等のバージョンをご使用下さい。  
※BC2 ドライバーのバージョンは、ドライバー本体を操作し、カウンター機能を OFF にした時に表示されます。

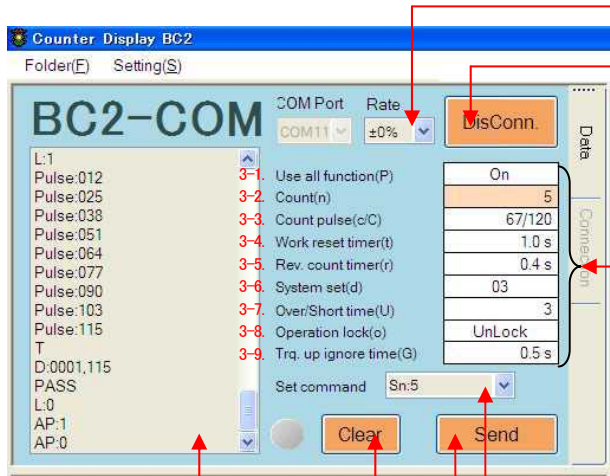
Connect 後、使用する窓にカーソルを持っていくと、使用方法がガイドメッセージとして表示されます。

Ver 1.00 HIOS Inc.

<Data 画面>切替えにより対応 PC で締付け作業時にご使用可能です。



## ■ Connection(コネクション)部



1. パルス上下限の設定
2. BC2 の接続ボタン
- 3
  - 3-1. BC2 カウンター機能の ON/OFF
  - 3-2. カウント数の設定
  - 3-3. カウントパルスの上下限設定
  - 3-4. ワークリセット時間の設定
  - 3-5. 逆転カウントの時間設定
  - 3-6. ブザー有効の設定
  - 3-7. パルス判定の可否を設定
  - 3-8. BC2 の設定ボタン機能を ON/OFF が可能
  - 3-9. ネジ締め後の確認締め等の無効時間を設定
4. 設定値を書換えの場合は、こちらに値を入力します。
5. 4. の設定値を BC2 に送信する場合にクリックします。
6. 7. のログ窓のデータをクリアします。
7. BC2 とのデータ送受信のログが出ます。

詳細に付きましては、

BC2 取扱い説明書及び BC2 通信仕様も参照下さい。

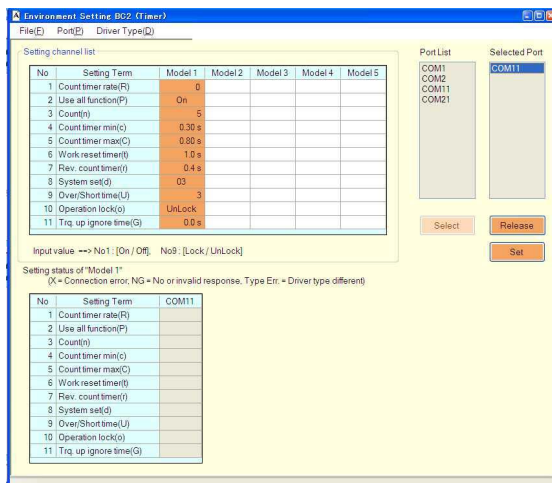
設定例> 4. の設定窓に表示された数値の変更をすると 3. の窓の設定値が変更され、自動的に BC2 本体のデータ書換えも行います。

Sc:50 → 3-2.窓の値が 50/120 と変更されます。

(注意:この時に最小値が最大値を超えない様に設定して下さい。)

## ■ 設定データの作成

Setting(セッティング)をクリックしデータ保存画面で必要な設定データを保存することが出来ます。



### ■ 締付けデータの保存先設定

初期に設定を行う事で自動的に締付けデータ保存が可能です。

